

Plano de Dados Abertos

Prefeitura Municipal de Belo Horizonte

Secretaria Municipal de Política Urbana

Vigência 12/2020 - 12/2022 (2 anos)

Belo Horizonte, Dezembro de 2020

## **SUMÁRIO**

<b>1. APRESENTAÇÃO</b>	<b>3</b>
<b>2. CONTEXTO</b>	<b>5</b>
2.1. Cenário institucional da Prefeitura de Belo Horizonte	5
2.2. A atuação da Secretaria Municipal de Política Urbana	5
2.3. Metas e Objetivos	7
2.4. Processo de Abertura de dados	7
2.5. Estratégias para abertura	8
2.6. Garantia de qualidade	9
<b>3. GOVERNANÇA</b>	<b>9</b>
<b>4. PLANO DE AÇÃO PARA ABERTURA DE DADOS</b>	<b>11</b>
<b>ANEXO I - PLANO DE AÇÃO DE DADOS ABERTOS DA SMPU</b>	<b>12</b>
<b>ANEXO II - ROTEIRO DE METAS E FLUXO DE ATIVIDADES PARA IMPLEMENTAÇÃO DO PLANO DE AÇÃO NA ABERTURA DE DADOS DA SMPU</b>	<b>12</b>

## 1. APRESENTAÇÃO

Este documento contém a apresentação do Plano de Dados Abertos - PDA - da Secretaria Municipal de Política Urbana - SMPU - da Prefeitura de Belo Horizonte - PBH. O PDA foi elaborado e vem sendo executado à luz das normas municipais que dispõem sobre o tema, a saber:

- Decreto Municipal nº 17.072, de 27 de fevereiro de 2019, disponível em [DOM - Diário Oficial do Município | \(pbh.gov.br\)](#)
- Instrução Normativa IN nº 028/2019;
- Plano Plurianual de Ações Governamentais - PPAG/2018-2021 da PBH - projetos estratégicos de números 39, 40 e 41, conforme a seguinte transcrição de trechos do relatório de revisão do PPAG, disponível em [PPAG 2018-2021 | Prefeitura de Belo Horizonte \(pbh.gov.br\)](#):

### **39. Modernização da transparência, automação dos processos de auditoria e fomento ao controle social**

**Classificação:** Projeto Estratégico

**Objetivo:** Fortalecer o controle social, a transparência e a atividade de auditoria por meio da sistematização, cruzamento e publicização de dados.

**Escopo:** Reestruturação dos conteúdos de Transparência no Portal da PBH. Implantação e acompanhamento das informações do banco de dados no Portal de forma eletrônica. (...)

**Programas/ Ações/ Subações**

(12) Gestão do Sistema de Controle Interno

(2523) Serviços de Auditoria do Município

(1) Serviços de Auditoria

(2874) Serviço de Prevenção da Corrupção e Informações Estratégicas

(3) Portal da Transparência e Acesso à Informação

(...)

### **40. Aprimoramento do relacionamento entre cidadão e Prefeitura**

**Classificação:** Projeto Estratégico

**Objetivo:** Desburocratizar, otimizar, digitalizar e ampliar os serviços de atendimento, proporcionando maior facilidade, conforto e agilidade para o cidadão.

**Escopo:** Qualificação dos canais de atendimento existentes. Implantação de novas Plataformas Eletrônicas de serviços e informações municipais para o cidadão. Desenvolvimento de novas formas de Relacionamento com o Cidadão. (...)

**Programas/ Ações/ Subações:**

(148) Gestão do Planejamento, Orçamento e Informação

(1373) Gestão do Plano Diretor de Informática

(302) Belo Horizonte Cidade Inteligente

(2365) Melhoria da Qualidade do Relacionamento com o Cidadão

### **41. Modernização e automação de processos internos da PBH**

**Classificação:** Projeto Estratégico

**Objetivo:** Simplificar os processos internos e integrar as informações, proporcionando redução dos custos e dos prazos de execução, aumento

*do grau de confiabilidade e melhoria da gestão e dos serviços prestados ao cidadão.*

**Escopo:** *Implantação de um Sistema Integrado de Gestão para as áreas administrativa E orçamentário-financeira na PBH. (...)*

**Programas/ Ações/ Subações:**

*(85) Gestão da Política de Tecnologia da Informação e Comunicação*

*(2603) Implantação de Soluções e Modernização de Sistemas*

*(1) Gestão de Investimentos e Contratos de Softwares, Consultoria e Treinamentos*

*(166) Prefeitura Moderna e Eficiente*

*(1323) Gestão e Modernização de Processos e Promoção da Eficiência Administrativa*

*(10) Implantação da Plataforma PBH Digital*

*(...)*

O Plano de Dados Abertos da SMPU é um instrumento de planejamento que orienta as ações de implementação e promoção de abertura de dados. Conforme inciso II, art. 3º do Decreto Municipal nº 17.072, de 27 de fevereiro de 2019, dados abertos são: “dados públicos representados em meio digital, 1 estruturados em formato aberto, processáveis por máquina, referenciados na rede mundial de computadores e disponibilizados sob licença aberta que permita sua livre utilização, consumo ou cruzamento”. Este texto foi elaborado em consonância com o Decreto Municipal nº 17.072/2019 e com a Instrução Normativa PBH nº 028/2019, e as ações aqui propostas atendem às exigências dispostas no art. 8º, §§ 2º e 3º da Lei de Acesso à Informação (LAI). A construção deste plano foi coordenada pelas autoridades de monitoramento da LAI e envolveu todas as diretorias da SMPU. A vigência do PDA-SMPU é bienal (AGO/2020 a AGO/2022) e o mesmo será publicado no Portal de Dados Abertos da PBH logo após a sua aprovação pelo Comitê Gestor.

Diante das previsões do PPAG, PDA da SMPU contempla a reestruturação dos conteúdos de transparência da PBH e o planejamento de ações para a publicação, em formato aberto, de dados produzidos ou custodiados pelos sistemas de informação operados pela SMPU.

O PDA-SMPU terá vigência de 02 (dois) anos a partir de sua disponibilização, e vem sendo construído a partir das normatizações e capacitações promovidas pela Controladoria-Geral do Município - CTGM e pela Empresa de Informática e Informação do Município de Belo Horizonte - PRODABEL.

Internamente, o PDA-SMPU consolida a metodologia e planejamento dos processos de publicação, manutenção e atualização de dados abertos da SMPU, a fim de orientar os servidores envolvidos nessas atividades. Trata-se de um trabalho colaborativo que envolve a participação das Autoridades de Monitoramento da Lei de Acesso à Informação - LAI de cada Subsecretaria, sob a coordenação da Diretoria de Legislação Urbanística, todos vinculados à estrutura administrativa da SMPU.

O PDA-SMPU materializa o compromisso de informar à sociedade quais dados serão publicados e quais os prazos previstos para sua publicação.

O PDA-SMPU será disponibilizado, juntamente com os PDA's de outras entidades e organizações municipais, no Portal de Dados Abertos da PBH, plataforma virtual criada pelo governo municipal, para que todos os cidadãos tenham acesso aos dados produzidos a partir das funções de planejamento urbano, regulação urbana e fiscalização, exercidas pela SMPU.

## **2. CONTEXTO**

### **2.1. Cenário institucional da Prefeitura de Belo Horizonte**

Uma das metas da PBH é transformar Belo Horizonte em uma referência dentre as cidades inteligentes, por meio de iniciativas que organizem e articulem informações a fim de que sejam publicados dados efetivamente acessíveis aos cidadãos.

No atual contexto de constantes avanços tecnológicos, a noção de cidades inteligentes tem como premissa a produção, o tratamento e a disponibilização em massa de dados (*big data*), garantindo o aprimoramento da gestão de informação no seio dos órgãos públicos, maior conhecimento dos gestores públicos para a tomada de decisões e, aos cidadãos, maior transparência e participação democrática.

No momento, a PBH já administra o Portal de Dados Abertos, plataforma disponível na URL <http://dados.pbh.gov.br/>, abrangendo 9 áreas temáticas e 7 secretarias da organização administrativa municipal. Neste Portal já estão disponíveis, até a presente data, 59 (cinquenta e nove) conjuntos de dados relevantes para a tomada de decisões do Poder Executivo municipal. O município também já elaborou seu Plano Diretor de Tecnologia da Informação – PDTI. Tal instrumento oferece um mapa estratégico de quatro eixos interligados: impactos para o órgão, entregas da TI, processos internos e sustentação.

O Plano de Dados Abertos - PDA está diretamente ligado ao PDTI em dois aspectos: no eixo “impactos para o órgão”, o PDA aperfeiçoa a gestão da informação e do conhecimento, bem como os mecanismos de comunicação e transparência; relativamente ao eixo “entregas da TI”, o PDA tende a auxiliar no aprimoramento dos meios eletrônicos de fornecimento de informações, tanto no âmbito interno ao órgão, quanto externo, para sociedade.

Nesse sentido, a apresentação da atuação institucional da SMPU considerará todo o contexto municipal em relação ao projeto estratégico de abertura de dados .

### **2.2. A atuação da Secretaria Municipal de Política Urbana**

A Secretaria Municipal de Política Urbana (SMPU) atua no desenvolvimento, estruturação e implantação de planos e projetos urbanos especiais, na coordenação de programas urbanos, bem como no constante monitoramento dos instrumentos de política urbana previstos no Plano Diretor do Município, na regulação e fiscalização das atividades que envolvam o parcelamento, ocupação e uso do solo, a fim de assegurar a qualidade na gestão da cidade e do espaço público. Nesse sentido, a SMPU agrega três eixos de atividades principais: planejamento, regulação e fiscalização. Tais atividades são respectivamente exercidas por meio da Subsecretaria de Planejamento Urbano (SUPLAN), Subsecretaria de Regulação Urbana (SUREG) e Subsecretaria de Fiscalização (SUFIS).

A Subsecretaria de Planejamento Urbano (SUPLAN) tem a atribuição de coordenar, elaborar e desenvolver de estratégias destinadas ao ordenamento territorial e qualificação urbana e ambiental, sob as premissas da sustentabilidade, inclusão social e redução de desigualdades. Nesse sentido, incumbe à SUPLAN formular e monitorar o cumprimento das normas previstas no Plano Diretor do Município de Belo Horizonte; formular propostas de legislação urbanística municipal; elaborar planos, programas e projetos de desenvolvimento urbano; planejar, regulamentar e gerir os instrumentos de política urbana para a justa distribuição dos benefícios e ônus decorrentes do processo de urbanização; coordenar o planejamento da regulação pública sobre o solo urbano; e promover atividades destinadas à universalização da mobilidade e da acessibilidade do espaço urbano.

Por sua vez, a Subsecretaria de Regulação Urbana (SUREG) promove a regulação e conformação do ambiente urbano por meio dos processos de licenciamento e regularização de parcelamentos do solo, licenciamento de edificações, obras particulares, obras em logradouro público, licenciamento de atividades econômicas, eventos e engenhos de publicidade. Para tanto, a SUREG aplica e monitora a implementação da legislação urbanística vigente, consubstanciada, principalmente, no Plano Diretor do Município, bem como nas normas específicas de parcelamento, uso e ocupação do solo, edificações e posturas.

Por fim, a Subsecretaria de Fiscalização (SUFIS) realiza o constante monitoramento do cumprimento das normas urbanísticas e ambientais, assegurando a manutenção das funções urbanas dentro dos parâmetros previstos no Plano Diretor e demais normas municipais correlatas. A SUFIS prioriza uma atuação preventiva e integrada, em especial nos grandes corredores e centros comerciais, bem como no atendimento das demandas do cidadãos.

A SMPU está contemplada pela área temática 18 do PDA da Prefeitura de Belo Horizonte, referente à atividade de regulação urbana, definida da seguinte forma:

- Agrupa as informações relacionadas à política de controle urbano, licenciamento de edificações, análise, aprovação, execução e acompanhamento de projetos de edificações, acompanhamento de obras, alvará de construção, início de construção, baixa e habite-se, licenciamento de atividades econômicas, certidão de mudança de numeração, certidão de baixa de construção e habite-se bem como alvará de construção, de localização e funcionamento.
- Licenciamento de execução de parcelamento, de ocupação e uso do solo. Licenciamento das atividades de indústria, comércio e serviços no Município.
- Acompanhamento da execução das obras de parcelamento do solo licenciadas. Fiscalização de controle urbano do município: parcelamento, ocupação e uso do solo e de posturas municipais.
- Fiscalização de edificações, de comércio, indústria, prestação de serviços e demais atividades urbanas no que se refere às posturas municipais.
- Identificação e proteção dos bens do patrimônio histórico urbano e manutenção de registros de edificações para a preservação da memória dos mesmos.
- Coordenação do programa de iluminação pública.

Tendo em vista as inúmeras competências da SMPU e suas subsecretarias em todos os processos diretamente relacionados ao monitoramento da produção e uso do espaço da cidade, lida-se com grande volume de dados, sendo inegável a relevância do Plano de Dados Abertos como ferramenta de gestão da informação na SMPU.

### **2.3. Metas e Objetivos**

À luz dos princípios da publicidade e eficiência (art. 37, *caput*, da Constituição da República) e gestão democrática das cidades (art. 2º, inciso II do Estatuto das Cidades - Lei nº 10.257/2001 e art. 2º, inciso IV do Plano Diretor do Município de Belo Horizonte - Lei Municipal nº 11.181/2019), o PDA da SMPU tem as seguintes metas e objetivos:

#### **Metas:**

- organizar e estruturar fluxos e rotinas de abertura de dados;
- identificar prioridades e disponibilizar dados em formatos abertos;
- assegurar a contínua melhoria da qualidade, formato e legibilidade dos dados disponibilizados, facilitando sua compreensão e interpretação pelos munícipes e usuários
- estimular a interoperabilidade de dados e sistemas governamentais, por meio da publicação de dados em formatos processáveis por máquinas, conforme padrões estabelecidos;
- incrementar os processos de transparência e de acesso a informações públicas.

#### **Objetivos:**

- melhorar a gestão da informação e de dados na SMPU;
- permitir o controle social e a gestão democrática da cidade por meio da disseminação de dados e informações aos cidadãos;
- conferir aporte e subsídios para que os gestores públicos tomem decisões bem informadas;

### **2.4. Processo de Abertura de dados**

O processo de abertura de dados inicia -se com a análise dos dados disponíveis, passa pela sua formatação para publicação e se conclui com a publicação no Portal de Dados Abertos da PBH.

Para se estabelecer as metas de qualidade de dados e etapas de priorização, consideram-se os seguintes critérios:

- Publicidade dos dados;
- Grau de relevância para o cidadão;
- Alinhamento com o Planejamento Estratégico da PBH;
- Conjunto de informações e sistemas desenvolvidos e sob a gestão da Prodabel;
- Nível de maturidade das informações e dados existentes.

A SMPU tem se dedicado à informatização de vários processos e à construção de novos sistemas eletrônicos para processamento dos fluxos de trabalho e, futuramente, para monitoramento e publicação de dados referentes às atividades da política urbana.

A partir do PDA, a SMPU pretende dar continuidade ao esforço de informatização e digitalização de processos e procedimentos, com foco na disponibilização de informações de interesse público, observando-se, a um só tempo, a Lei Federal n. 12.527, de 18 de novembro de 2011 - Lei de Acesso à Informação, e a Lei Federal n 13.709, de 14 de agosto de 2018 - Lei de Proteção de Dados - LGPD, conciliando a publicidade das informações e assegurando a confidencialidade de dados pessoais de pessoa física/natural.

Os dados levantados para definição de prioridades na primeira etapa do processo de abertura dos dados consideraram a relevância das informações, os compromissos assumidos, e as competências do órgão em relação ao conjunto de dados.

Neste momento inicial, evitou-se a inclusão de dados que não fossem intrínsecos à rotina de atuação do órgão. Em uma perspectiva de atuação futura, podem ser incluídos dados que estejam relacionados a processos que contemplem interfaces com outros órgãos.

## **2.5. Estratégias para abertura**

Para o período 2020-2021, serão inicialmente abertos os dados que já possuem estrutura e maturidade para abertura. Ademais, outras ações devem ser realizadas para garantir a qualidade e o aprimoramento dos conjuntos de dados abertos, como:

- Levantamento, junto às unidades organizacionais, de todos os conjuntos de dados mantidos pela SMPU;
- Reuniões de nivelamento e articulação sobre Dados Abertos, no âmbito da estrutura da SMPU.
- Capacitação e sensibilização dos servidores sobre o processo de abertura de bases de dados;
- Participação das autoridades de monitoramento nas atividades promovidas pela Diretoria de Transparência da PBH.

As bases de dados divulgadas em formato aberto deverão ser constantemente atualizadas e sincronizadas com a origem primária das informações, com a menor periodicidade e maior granularidade viáveis.

Especificamente quanto aos dados componentes do cadastro técnico multifinalitário municipal - CTM, a sua atualização ocorrerá, preferencialmente, por meio de contínua sincronização automática. Para os demais dados, a periodicidade de atualização dar-se-á conforme prazos previstos no Plano de Ação em anexo.

Após o seu período de vigência de dois anos, este PDA deverá ser revisto, com a definição novos conjuntos de dados a serem abertos e novas periodicidades de sua atualização, conforme avanços tecnológicos e viabilidade técnica.



## 2.6. Garantia de qualidade

O controle de qualidade dos dados publicados no Portal da Dados Abertos pela SMPU seguirá todas as referências e padrões estabelecidos pela PRODABEL e pela Diretoria de Transparência.

As autoridades de monitoramento da SMPU serão responsáveis pela qualidade dos dados abertos, observando a acurácia e a padronização das informações nos processos de atualização e manutenção.

## 3. GOVERNANÇA

A abertura de dados em instituições governamentais constitui uma ação intersetorial de gestão de informações e negócios, proporcionada pelas inovações tecnológicas da comunicação e informação.

Os diversos setores do poder público precisam interagir, garantindo a coerência e continuidade do processo e o aprimoramento da cultura organizacional.

A SMPU tem realizado um esforço de fortalecer a divulgação de informações através dos canais oficiais da PBH. O site/portal da PBH conecta-se com diversos links e páginas específicos da SMPU - [Política Urbana | Prefeitura de Belo Horizonte \(pbh.gov.br\)](#), os quais são constantemente atualizados e qualificados.

Especificamente para a SMPU pode-se citar, dentre vários outros sistemas de informações, o sistema Siurbe - [PBH - SIURBE](#), como se vê da imagem abaixo:

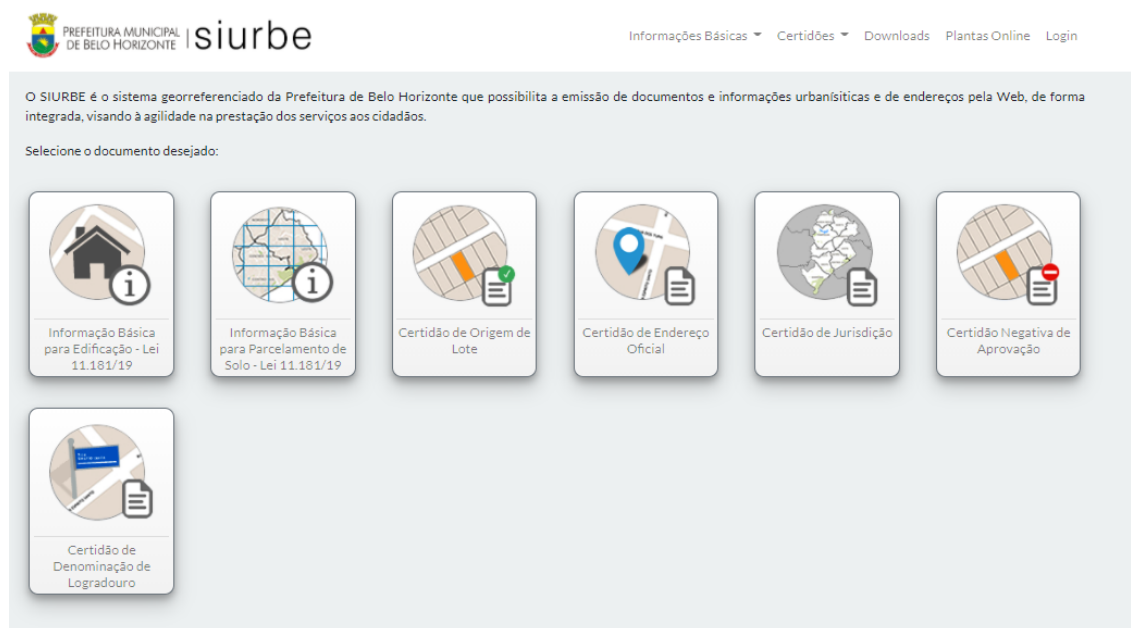


FIGURA 1 - Sistema SIURBE

Também é relevante mencionar o sistema GEOSIURBE - [SIURBE - BHMap \(pbh.gov.br\)](#), que contempla diversas informações georreferenciadas específicas da política urbana, conforme imagem abaixo:

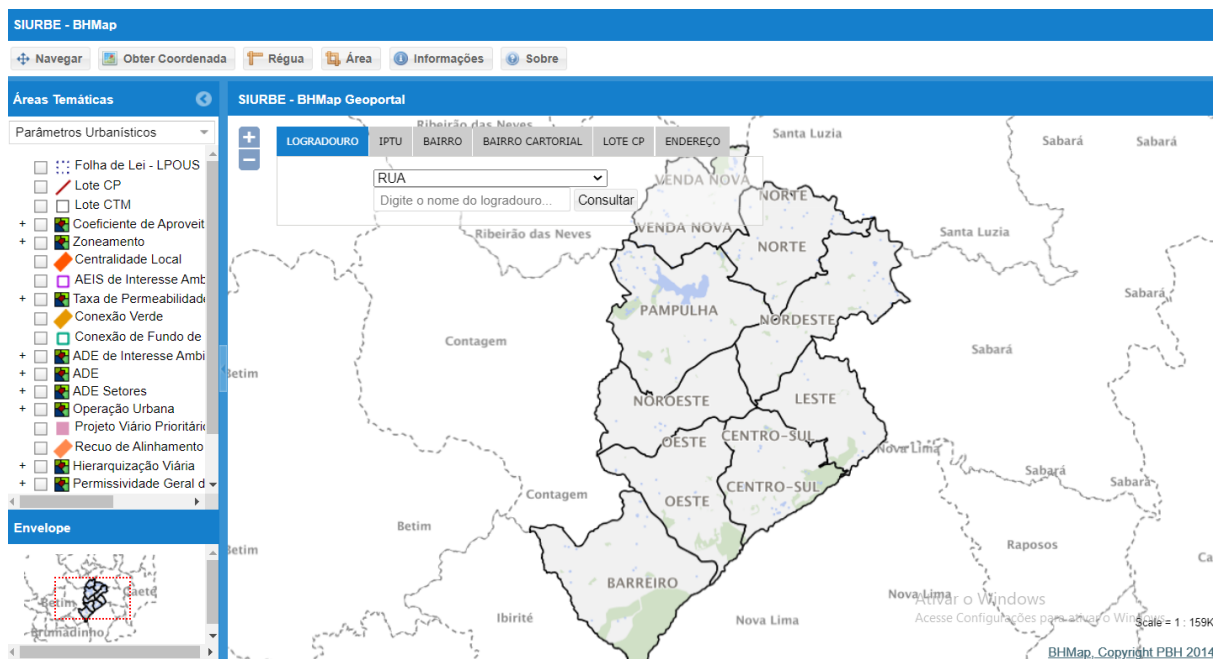


FIGURA 2- Sistema GEOSIURBE

À luz dos referidos sistemas operados pela SMPU, também foi desenvolvido um sistema mais abrangente da PBH, o BHMAP - [BH Map - Visualizador \(pbh.gov.br\)](http://pbh.gov.br), que agrega, por meio de representação cartográfica espacial, **inúmeros dados de várias políticas públicas** e dos cadastros técnicos de toda a PBH, como se infere da imagem a seguir:

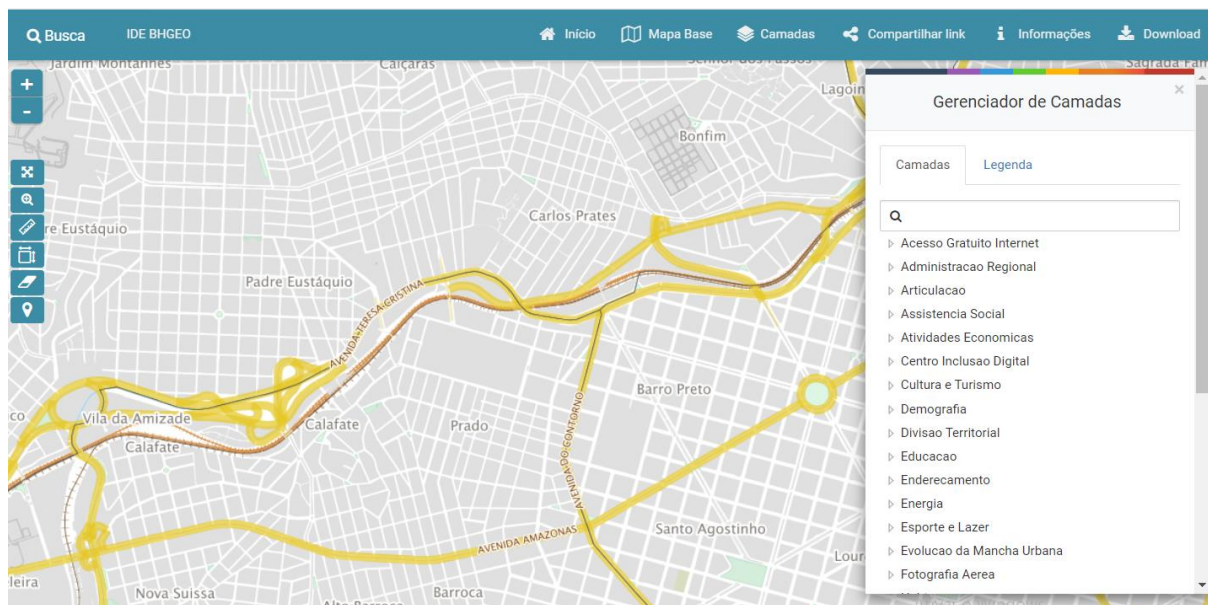


FIGURA 3 - Sistema BHMMap

A cúpula da gestão municipal tem forte engajamento no processo de abertura de dados. Para além da necessidade de aporte técnico para a tomada de decisões mais precisas e bem-informadas, o acesso aos dados sobre o município permite maior proximidade dos cidadãos no acompanhamento dos indicadores de desempenho e de qualidade de vida

urbana e, conseqüentemente, uma participação democrática mais qualificada na construção da política urbana e maior efetividade nas ações da SMPU para a implementação das normas, planos e projetos urbanos.

A estrutura de governança dos dados abertos no âmbito da SMPU envolve os seguintes agentes públicos, com suas respectivas funções e responsabilidades:

- Secretária de Política Urbana e subsecretários, que definem o direcionamento do processo de abertura de dados, considerando a visão estratégica do órgão;
- Autoridades de monitoramento, responsáveis pela coordenação e execução do processo de abertura de dados;
- Gestores das áreas de negócio, que possuem a compreensão da natureza dos dados que serão disponibilizados no Portal de Dados Abertos.

Partindo do Modelo de Maturidade da Infraestrutura Nacional de Dados Abertos - INDA como referência para o PDA da PBH, deverão ser observados os seguintes critérios:

- Os dados abertos devem conter a possibilidade de serem acessados diretamente, por meio de URL única, ou seja, passível de ser reproduzida e compartilhada, sem necessidade de navegação na página para seu acesso. No caso da PBH a URL única é dados.pbh.gov;
- Tabelas mantidas em arquivos PDF (relatórios, por exemplo), devem estar contidas também em arquivos próprios para sua estruturação (como csv), e serem referenciadas por esses relatórios;
- Dados disponibilizados devem ser gerados em formatos abertos conforme a Cartilha de Publicação de Dados da INDA;
- Os dados publicados devem conter um conjunto mínimo de metadados, ainda conforme a Cartilha de Publicação de Dados da INDA.

#### **4. PLANO DE AÇÃO PARA ABERTURA DE DADOS**

O Plano de Ação da SMPU contém uma série de ações para a construção de todos os pilares do conteúdo informacional a ser disponibilizado no Portal de Dados Abertos da PBH e é pensado de acordo com o conjunto de dados a ser gerado por cada subsecretaria.

O Plano de Ação segue como anexo a este Plano de Dados Abertos e sua implementação terá como referência um roteiro básico de metas e fluxo de atividades (que também segue em anexo), contendo as etapas a serem percorridas na abertura de dados.

É importante salientar que a gestão eficiente de dados requer, além de investimento em tecnologia, processos e profissionais capacitados para administrar todo o ciclo de vida da informação. No entanto, no âmbito da SMPU, alguns dos dados indicados no Plano de Ação - anexo I - não estão tramitando em sistema, o que exigirá uma preparação dos servidores e técnicos envolvidos no processo de abertura de dados da SMPU no que tange:

- à maneira como os dados são criados, armazenados e utilizados;
- à integração entre sistemas de informação;
- aos recursos técnicos de automação da extração dos dados.

A observância de tais aspectos pelos servidores da SMPU envolvidos no PDA é essencial para melhorar o fluxo das análises e permitir o rápido saneamento de eventuais intercorrências e incompatibilidades.

## 5. CONCLUSÃO

O planejamento do processo de abertura de dados produzidos no âmbito da política urbana certamente produzirá impactos favoráveis na qualidade de vida na cidade de Belo Horizonte. A finalidade principal deste PDA é permitir o uso inteligente das inovações tecnológicas para decodificar as informações sobre o município, ampliando a acessibilidade e o conhecimento dos cidadãos e dos gestores públicos sobre a realidade do território, tornando mais efetiva a participação popular na gestão democrática da cidade e incrementando o modelo institucional e a prestação dos serviços públicos da SMPU.

### ANEXO I - PLANO DE AÇÃO DE DADOS ABERTOS DA SMPU

Plano de ação dos dados abertos da SMPU: dados a serem publicados e disponibilizados em <a href="https://dados.pbh.gov.br/">https://dados.pbh.gov.br/</a>				
Secretaria Municipal de Política Urbana - SMPU				
Área temática: Fiscalização - SUFIS				
Dados	Meta/Prazo	Validade/Expiração	Responsável	Formato

Dados de vistorias fiscais por assunto	31/03/2021	Anual	SUFIS	CSV
Dados sobre a legislação municipal aplicada pela Fiscalização de Controle Urbanístico e Ambiental	31/03/2021	Eventual	SUFIS	CSV
<b>Área temática: Regulação Urbana - SUREG</b>				
<b>Dados</b>	<b>Meta/Prazo</b>	<b>Validade/Expiração</b>	<b>Responsável</b>	<b>Formato</b>
Geometria de Lotes	31/03/2021	Camadas são atualizadas de acordo com a manutenção na base geográfica corporativa.	SUREG	JSON ou CSV
Informações de Plantas de Parcelamento do Solo	31/03/2021	Atualização mensal	SUREG	PDF
Projetos de Edificações licenciados	31/03/2021	Atualização mensal	SUREG	CSV
Baixas de Construção concedidas	31/03/2021	Atualização mensal	SUREG	CSV
Licenças de Movimentação de Terra, Entulho e Material Orgânico emitidas	31/03/2021	Atualização mensal	SUREG	CSV
Autorizações de Tráfego emitidas	31/03/2021	Atualização mensal	SUREG	CSV
Licenças de Muro de Arrimo emitidas	31/03/2021	Atualização mensal	SUREG	CSV
Licenças de Demolição emitidas	31/03/2021	Atualização mensal	SUREG	CSV

Licenças de Reforma emitidas	31/03/2021	Atualização mensal	SUREG	CSV
Licenças de Tapume emitidas	31/03/2021	Atualização mensal	SUREG	CSV
Licenças de Barracão de Obra Suspenso emitidas	31/03/2021	Atualização mensal	SUREG	CSV
Certidões de demolição emitidas	31/03/2021	Atualização mensal	SUREG	CSV
Cadastros de veículos para transporte de terra e/ou entulho emitidos	31/03/2021	Atualização mensal	SUREG	CSV
Regularizações valor venal até 2,5x a isenção do IPTU / Ex-Ofício	31/03/2021	Atualização mensal	SUREG	CSV
Projetos de Parcelamento do Solo Aprovados	31/03/2021	Atualização mensal	SUREG	CSV
Alvarás de Urbanização	31/03/2021	Atualização semestral	SUREG	CSV
Alvarás de Obra em logradouro Público emitidos	31/03/2021	Atualização mensal	SUREG	CSV
Recebimentos parciais ou totais de loteamentos	31/03/2021	Atualização semestral	SUREG	CSV
Modificações e regularizações de Parcelamento do solo/ (lotes aprovados)	31/03/2021	Atualização mensal	SUREG	CSV
Licenças de Eventos e Feiras	31/03/2021	Atualização mensal	SUREG	CSV

Engenhos de publicidade licenciados	31/03/2021	Atualização mensal	SUREG	CSV
Alvarás de Localização e Funcionamento emitidos	31/03/2021	Atualização mensal	SUREG	CSV
Atividades em logradouro licenciadas	31/03/2021	Atualização mensal	SUREG	CSV
<b>Área temática: Planejamento Urbano - SUPLAN</b>				
<b>Dados</b>	<b>Meta/Prazo</b>	<b>Validade/Expiração</b>	<b>Responsável</b>	<b>Formato</b>
Base geográfica referente Lei 11.181/2019	30/06/2021	Atualização anual	SUPLAN	CSV
Manutenção da base de dados geográfica da legislação urbanística	31/03/2021	Atualização bimestral	SUPLAN	CSV
Operação Urbana Simplificada	31/03/2021	Atualização semestral	SUPLAN	CSV
Parklets	30/06/2021	Atualização bimestral	SUPLAN	CSV
Redirecionamento da outorga onerosa	30/06/2021	Atualização trimestral	SUPLAN	CSV
Licenciamento de empreendimentos de impacto urbanístico	31/08/2021	Atualização bimestral	SUPLAN	CSV
Áreas de Especial Interesse Social 2 - AEIS - 2 - PRUs	31/12/2021	Atualização anual	SUPLAN	CSV
Transferência do Direito de Construir - TDC	31/12/2021	Atualização trimestral	SUPLAN	CSV

Outorga Onerosa de Direito de Construir - ODC	31/12/2021	Atualização trimestral	SUPLAN	CSV
Benefício Decorrente da Produção de HIS - BPH	31/12/2021	Atualização trimestral	SUPLAN	CSV
Estoque de Potencial Construtivo Adicional	31/12/2021	Atualização trimestral	SUPLAN	CSV

**ANEXO II - ROTEIRO DE METAS E FLUXO DE ATIVIDADES PARA IMPLEMENTAÇÃO DO PLANO DE AÇÃO NA ABERTURA DE DADOS DA SMPU**

<b>ROTEIRO DE METAS e FLUXO DE ATIVIDADES PARA IMPLEMENTAÇÃO DO PLANO DE AÇÃO DA SMPU</b>	
<b>METAS</b>	<b>ATIVIDADES</b>
<b>1. Mapeamento inicial</b>	1.1. Identificar os assuntos dos dados a serem abertos
	1.2. Identificar os dados passíveis de abertura em cada assunto.
	1.3. Identificar o esforço e os recursos necessários para construir as rotinas de extração de dados e publicação.
	1.4. Definir os responsáveis pela qualidade dos dados
<b>2. Construção dos dados e dicionário de dados</b>	2.1. Analisar dados com base na precisão, frequência de atualização e acessibilidade do formato
	2.2. Especificar rotinas de extração de dados
	2.3. Estruturar Metadados
	2.4. Aprovar conjuntos de dados e Metadados
	2.5. Atualizar o Portal de Dados Abertos da PBH.
<b>3. Automação de ambiente para leitura e geração dos arquivos</b>	3.1. Definir modo de extração automática dos dados a serem publicados



	3.2. Construir novas rotinas necessárias
	3.3. Especificar plano de contingência em caso de erro na geração dos dados.
<b>4. Publicação dos dados no Portal de Dados Abertos da PBH</b>	4.1. Publicar os dados e Metadados
	4.2. Realizar o treinamento dos envolvidos
	4.3. Revisar o Plano de Dados Abertos